



THISTED KOMMUNE

# Nedsivningstilladelse

Tilladelse til nedsivning af kondensvand fra kølegård i faskine på 7cb, Nørtorp, Ræhr, Industrivangen 41, 7730 Hanstholm, Hanstholm Varmeværk A M B A

Gyldig fra d. 29.01.2025

## **Tilladelse til nedsivning af kondensvand fra kølegård**

Thisted Kommune meddeler hermed tilladelse til nedvisning af kondensvand fra kølegård i faskine fra Hanstholm Varmeværk A M B A på Industrivangen 41, 7730 Hanstholm, matr.nr. 7cb, Nørtorp, Ræhr.

Tilladelsen meddeles i henhold til miljøbeskyttelseslovens § 19.

Det samlede projekt er omfattet af miljøvurderingslovens bilag 2 pkt. 3a "Industriallæg til fremstilling af elektricitet, damp og varmt vand (projekter, som ikke er omfattet af bilag 1)", og der er derfor foretaget en VVM-screening af projektet.

Thisted Kommune har på baggrund af VVM-screeningen vurderet, at projektet ikke vil kunne påvirke miljøet væsentligt og derfor ikke er VVM-pligtigt. VVM-screeningen er meddelt som en særskilt afgørelse den 21. august 2024.

### **Vilkår**

Tilladelsen meddeles på baggrund af nedenstående vilkår, samt forudsætningerne beskrevet i ansøgningsmaterialet.

### **Generelt**

1. Tilladelsen er gældende fra dags dato.
2. Tilladelsen bortfalder, hvis den ikke er taget i brug inden 3 år.
3. Der må kun ledes kondensvand fra 413 m<sup>2</sup> kølegård til faskine.
4. Ved uheld og spild, der kan medføre en øget risiko for nedsivning af forurenende stoffer, skal dette straks indberettes til Thisted Kommune. Ved akutte miljøuheld kontaktes beredskabet på 112.

### **Indretning og drift**

5. Kondensvandet må ikke indeholde andre stoffer, end hvad der sædvanligt tilføres regnvandet i forbindelse med afstrømning på ikke-forureningsbelastede overflader eller have en væsentlig anden sammensætning. Regnvandet må for eksempel ikke indeholde algefjerner, ukrudtsbekæmpelsesmidler med videre.
6. Nedsivningsanlægget skal placeres i en afstand fra bygninger, bygningsdele, skel og veje således bortledning, nedsivning eller vandansamling ikke medfører risiko for skader eller andre ulemper herpå.
7. Nedsivningsanlægget skal placeres i en afstand fra andre nedsivningsanlæg til tag- og overfladevand og nedsivningsanlæg til husspildevand således, at nedsivningen ikke medfører forsumpning af nedsivningsarealer.
8. Nedsivningsanlægget skal dimensioneres, placeres og udføres således, at der ikke opstår overfladisk afstrømning, overfladegener eller gener i øvrigt.
9. Bunden af nedsivningsanlægget skal ligge mindst 1 meter over højeste grundvandsstand.
10. Efter etablering af anlægget skal der fremsendes en færdigmelding for udført arbejde til Thisted Kommune. Færdigmeldingen skal indeholde anlægsplan og beskrivelse af det udførte anlæg.
11. Der skal foretages inspektion af nedsivningsanlægget efter behov og mindst én gang årligt. Opsamlingsvolumenet må ikke reduceres, og nedsivningsanlægget skal oprensnes efter behov.  
Nedsivningsanlægget skal desuden oprensnes ekstraordinært, hvis der ved uheld er tilført forurenede stoffer.
12. Affald fra oprensning af nedsivningsanlægget skal bortskaffes efter anvisning fra Thisted Kommune.

Denne afgørelse er truffet efter § 19 i miljøbeskyttelsesloven. Ifølge lovens § 91, og det er muligt at klage over kommunens afgørelse til Miljø- og Fødevarerklagenævnet.

Klageberettigede er:

- Afgørelsen adressat
- Grundejer
- Styrelsen for Patientsikkerhed, Tilsyn og Rådgivning Vest
- Myndigheder
- Enhver, der har individuel eller væsentlig interesse i sagens udfald samt
- visse landsdækkende og lokale organisationer

Hvis du ønsker at klage over afgørelsen, skal du klage til Miljø- og Fødevareklagenævnet. Du skal klage via Klageportalen, som du finder et link til på forsiden af [Nævnenes Hus](#). Der er også link til klageportalen fra [Borger.dk](#) og [Virk.dk](#). Du logger på [Borger.dk](#) eller [Virk.dk](#), ligesom du plejer, typisk med MitID eller NemID. Klagen sendes gennem Klageportalen til den myndighed, der har truffet afgørelsen.

Miljø- og Fødevareklagenævnet skal som udgangspunkt afvise en klage, der kommer uden om Klageportalen, hvis der ikke er særlige grunde til det. Hvis du ønsker at blive fritaget for at bruge Klageportalen, skal du sende en begrundet anmodning til Thisted Kommune. Kommunen videresender herefter anmodningen til Miljø- og Fødevareklagenævnet, som træffer afgørelse om, hvorvidt din anmodning kan imødekommes.

En klage er indgivet, når den er tilgængelig for Thisted Kommune i Klageportalen. Der er et gebyr for at indgive en klage på 900 kr. for private og 1800 kr. for virksomheder og organisationer. Du kan betale med betalingskort ved indgivelsen af klagen i Klageportalen. Gebyret tilbagebetales, hvis du får helt eller delvist medhold i klagen.

**Klagefristen udløber 4 uger efter, at afgørelsen er meddelt. Det er for denne afgørelse den 26. februar 2025.**

Hvis afgørelsen er offentligt annonceret, regnes klagefristen dog altid fra dette tidspunkt. Offentliggørelsen kan ske udelukkende på [www.thisted.dk](http://www.thisted.dk).

Tilladelsen kan indbringes for domstolene inden 6 måneder efter, at tilladelsen er givet (miljøbeskyttelseslovens § 101, stk. 1). Det er for denne afgørelse den 29. juli 2025.

### **Tilladelsens gyldighed**

Der gøres opmærksom på, at der med denne tilladelse ikke er taget stilling til eventuelle andre nødvendige tilladelser efter anden lovgivning til realisering af projektet.

Tilladelsen kan jævnfør spildevandsbekendtgørelsens § 65 kræves fornyet, hvis forhold der har indflydelse på spildevandsanlæggets ændres væsentligt. For eksempel, hvis anlægget flyttes eller ændres væsentligt, eller hvis der sker en væsentlig ændring i mængden eller sammensætningen af spildevandet, der tilføres eller udledes fra anlægget.

Tilladelsen kan jævnfør miljøbeskyttelseslovens § 20, til enhver tid og uden erstatning ændres eller tilbagekaldes af hensyn til fare for forurening af vandforsyningsanlæg, på baggrund af en ændret spildevandsplanlægning eller af hensyn til miljøbeskyttelsen i øvrigt.

### **Bygge- og anlægsarbejder**

Denne tilladelse indebærer udførelse af bygge- og anlægsarbejder. Jævnfør miljøbeskyttelseslovens § 96 har en klage ikke opsættende virkning på retten til at udnytte tilladelsen, hvorfor bygge- og anlægsarbejder kan påbegyndes straks. Afgørelsen af en eventuel klage kan medføre ændringer af projektet eller tilbagekaldelse af tilladelsen. Det er derfor bygherres eget ansvar og risiko, hvis arbejdet påbegyndes før klagefristens udløb.

### **Grundlag for tilladelsen**

#### **Partshøring**

Ansøgers bemærkninger

Et udkast til tilladelse har været sendt i høring ved ansøger d. 28.01.2025. Ansøgers bemærkninger er inddraget i tilladelsen.

Thisted Kommune har vurderet, at der ikke er berørte parter, udover ansøger, der skal høres i sagen.

### **Beskrivelse af sagen**

Rådgiver, DFP, har på vegne af Hanstholm Varmeværk A M B A den 28. oktober 2024 ansøgt om tilladelse til nedsivning af kondensvand fra 413 m<sup>2</sup> kølegård, der etableres i forbindelse med en 5 MW ny varmepumpe på Industrivangen 41, 7730 Hanstholm. Kølegårdens placering og principskitse af kølegården kan ses på bilag 2 og 3.

Der er ansøgt om etablering af en 14,26 x 31,24 x 1,2 m (B x L x H) stenfaskine inkl. betongitter etableret med søsten. Se bilag 1. Faskinen fratrukket betongitter har et overfladeareal på ca. 330 m<sup>2</sup> og et volumen på ca. 400 m<sup>3</sup>.

Nedsivningsanlægget er dimensioneret på baggrund af erfaringer fra lignende varmepumpeanlæg og viden om de lokale jord- og grundvandsforhold.

Der er lavet 2 nedsivningstest i faskine-placeringen i 0,8 meter under terræn. Nedsivningstestene giver resultaterne hhv.  $1,3 \cdot 10^{-3}$  og  $3,92 \cdot 10^{-4}$  m/s. Anlægget er dimensioneret efter den dårligste nedsivningsevne;  $3,92 \cdot 10^{-4}$ . Ved en nedsivningsevne på  $3,92 \cdot 10^{-4}$  m/s vil der i et nedsivningsanlæg med 330 m<sup>2</sup> overfladeareal kunne nedsives 11.177 m<sup>3</sup>/døgn.

Der er taget udgangspunkt i, at kølegården ved fuld belastning varmepumpe et sommerdøgn med høj luftfugtighed producerer 1 l/s rimvand for hele kølegården. Dette svarer til en døgnbelastning fra anlægget på ca. 86 m<sup>3</sup> ( $0,001 \text{ m}^3/\text{s} \cdot 60 \text{ sekunder/ minut} \cdot 60 \text{ minutter/ time} \cdot 24 \text{ timer/ dag} = 86,4 \text{ m}^3/\text{dag}$ ).

I gennemsnit over året vil rimvandsproduktionen ligge lidt under 0,6 l/s for hele anlægget.

Der er ikke udført pejling af grundvandsspejlet i forbindelse med projektet. Ved etablering af en flis kedel til varmeværket tilbage i 2013 blev grundvandsspejlet ikke truffet, ej heller i de geotekniske undersøgelser under flis gruberne.

Der etableres ikke overløb fra anlægget.

### **Miljøteknisk vurdering**

Tilladelsen er givet under forudsætningerne beskrevet i vilkår og under beskrivelse af sagen. Hvis der sker væsentlige ændringer i de forudsætninger, der lå til grund for afgørelsen, skal Thisted Kommune, orienteres, og det vil blive vurderet, om der skal ske ændringer i tilladelsen.

### **Grund- og drikkevandsforhold**

Der findes ingen vandforsyningsboringer med krav om drikkevandkvalitet indenfor 25 meter af nedsivningsanlægget.

Nedsivningsanlægget placeres i et område udenfor indvindingsoplande til vandværker, udenfor områder med særlig drikkevandsinteresse (OSD) og områder med drikkevandsområde (OD) eller andre grund- og drikkevandsinteresseområder.

Thisted Kommune vurderer på denne baggrund, at nedsivningen kan ske uden risiko for forurening af grund- og drikkevand.

### **Afstand fra nedsivningsanlægget til bygninger, veje og skel m.v.**

I henhold til vejledende afstandskrav bør nedsivningsanlægget placeres mindst 2 meter fra bygninger uden beboelse eller kælder, og mindst 5 meter fra bygninger med beboelse eller kælder. Derudover bør det placeres mindst 2 meter fra skel til naboejendomme eller nabomatrikler og veje.

Nedsivningsanlægget placeres mindst 2 meter fra nærmeste bygning, som er uden beboelse og uden kælder.

Nedsivningsanlægget placeres mindst 2 meter fra nærmest matrikelstel eller vej.

Thisted Kommune accepterer på baggrund af ovenstående, ansøgers vurdering af, at nedsivningsanlægget forventeligt ikke vil medføre risiko for skader eller andre ulemper på bygninger, bygningsdele, skel og veje.

### **Dimensionering**

Nedsivningsanlægget er dimensioneret på baggrund af erfaringer fra lignende varmepumpeanlæg og viden om de lokale jord- og grundvandsforhold.

Thisted Kommune vurderer, at anlægget er tilstrækkeligt dimensioneret til at kunne nedsive kondensvandet uden tilsigtet at ville medføre overfladisk afstrømning, overfladegener eller gener i øvrigt.

### **Samlet vurdering**

Thisted Kommune vurderer, at nedsivning af kondensvandet med de stillede vilkår kan ske uden risiko for forurening af jord, vandmiljø, grund- og drikkevand.

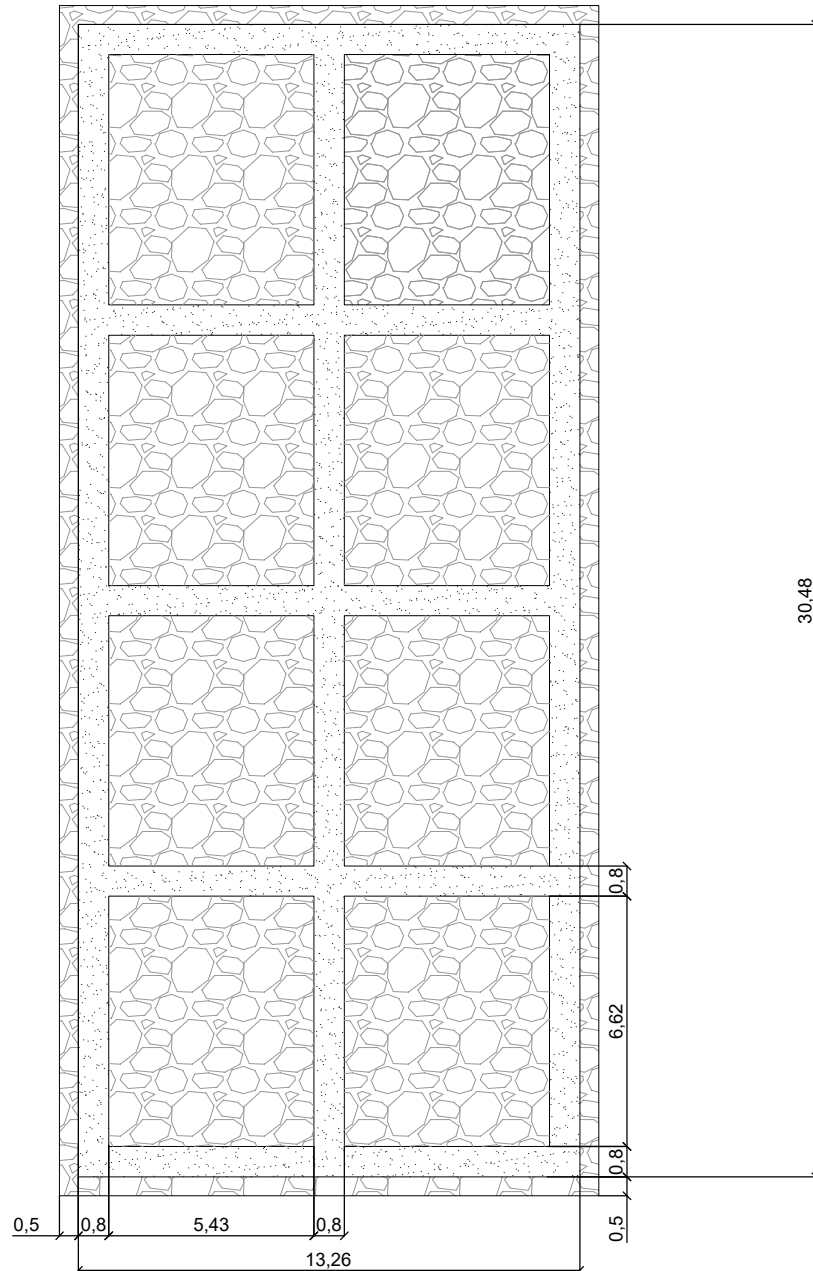
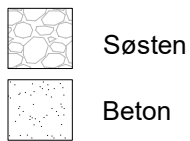
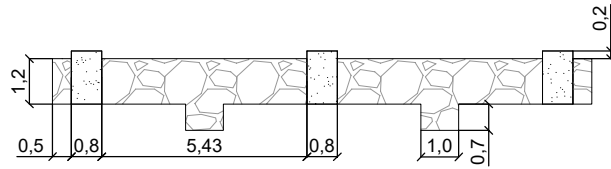
### **Orienteringsliste**

Kopi af tilladelsen er sendt pr. e-mail til:

- Rådgiver DFP att. Christian Pedersen, [cp@dfp.dk](mailto:cp@dfp.dk)
- Museum Thy, [ark@museumthy.dk](mailto:ark@museumthy.dk)
- Styrelsen for Patientsikkerhed, Tilsyn og Rådgivning Vest, [trvest@stps.dk](mailto:trvest@stps.dk)
- Danmarks Naturfredningsforening, [dn@dn.dk](mailto:dn@dn.dk)
- Dansk Ornitologisk Forening, [natur@dof.dk](mailto:natur@dof.dk) og [thisted@dof.dk](mailto:thisted@dof.dk)

### **Bilag**

1. Opbygning af faskine
2. Situationsplan
3. Illustration af kølegård



Bygherre: Hanstholm Varmeværk  
 Projektforslag til ny varmepumpe

Emne: Nedsivningsbed

Rev. B	
Rev. A	
Mål	1:200   A4
Dato	15.10.2024
Proj.	CP
Check.	
Sag nr.	2024-053

Tegn. nr.

001



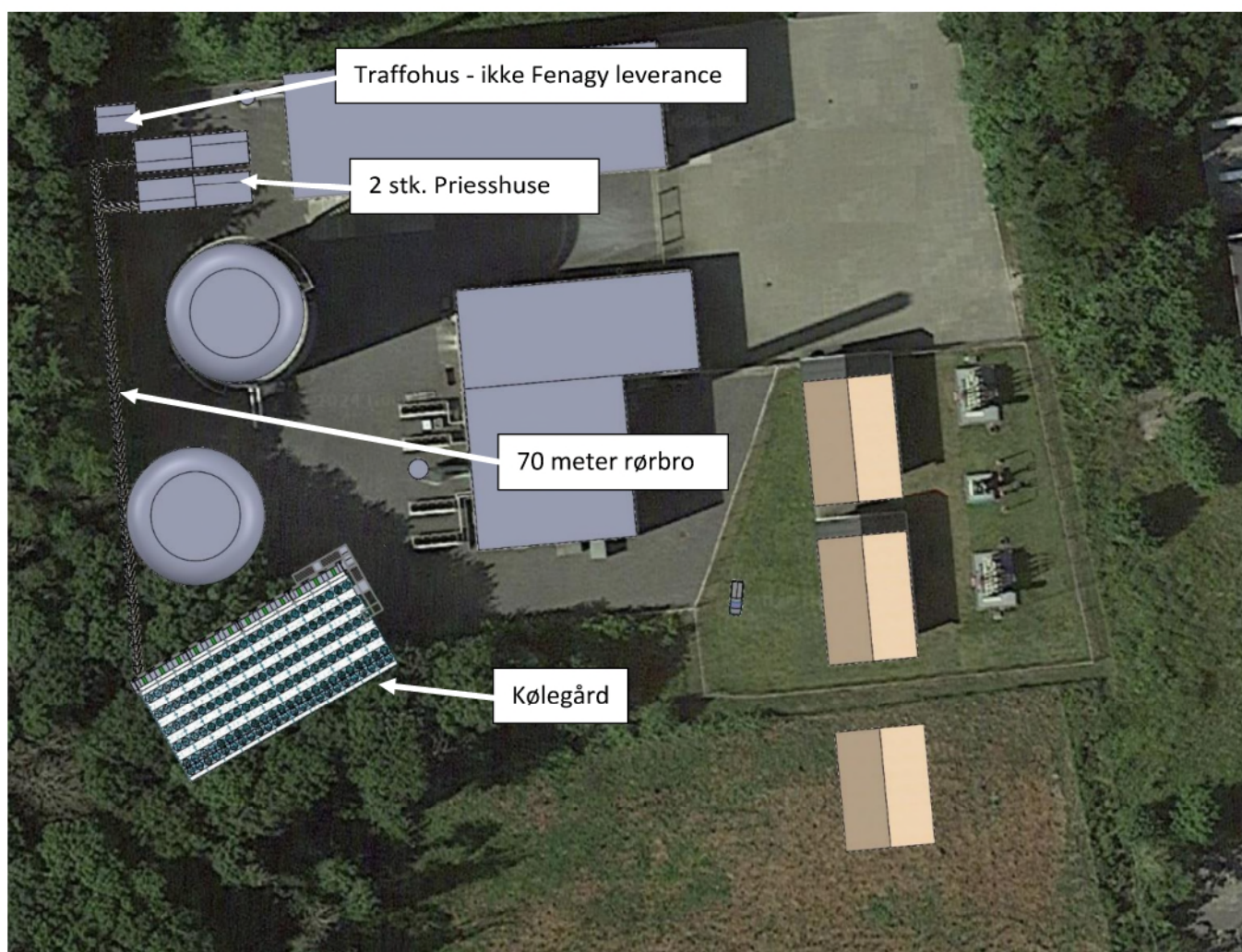
Varmeværkernes eget rådgivende ingeniørfirma

Merkurvej 7 6000 Kolding

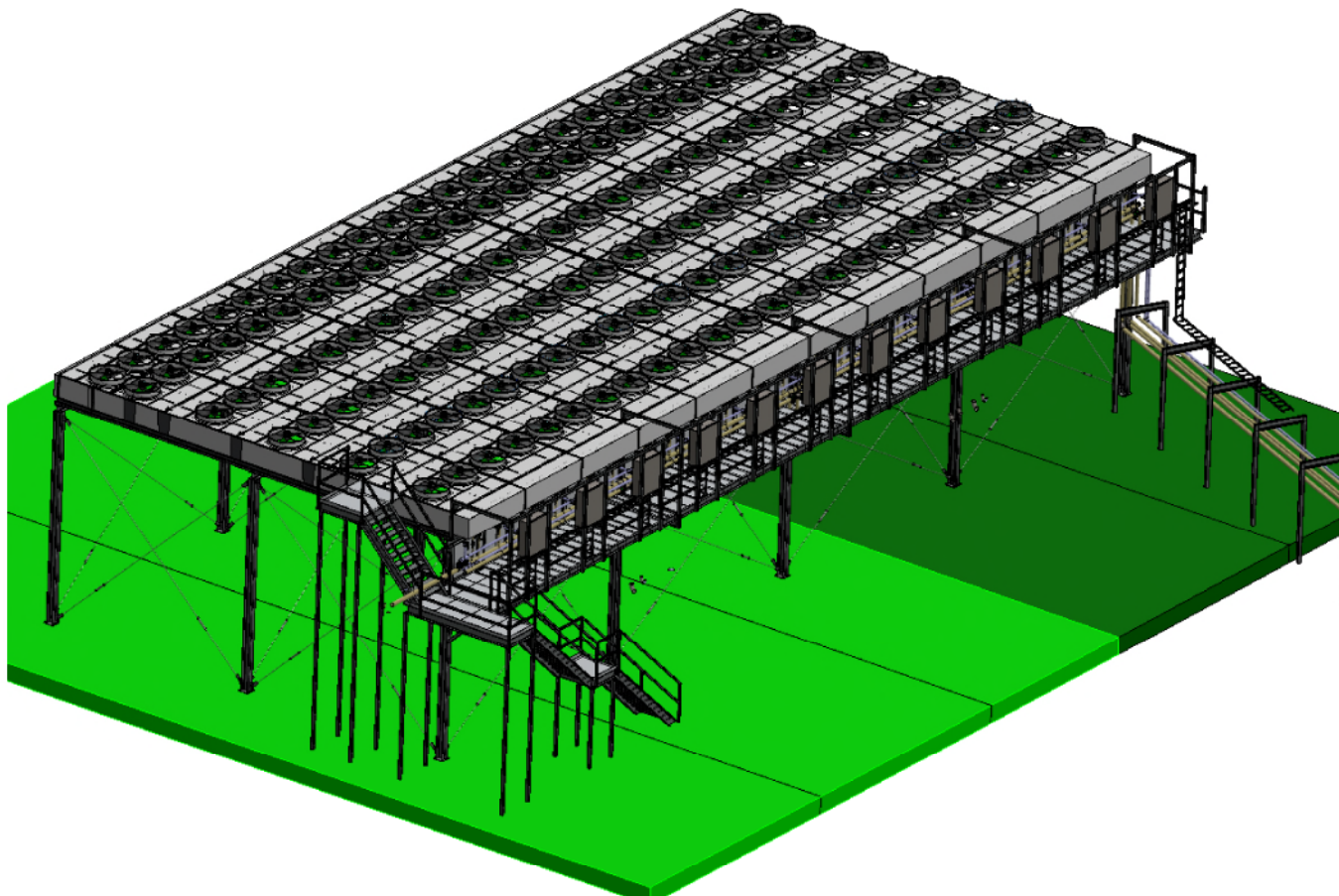
Tlf. 76308000 dfp@dfp.dk www.dfp.dk

## 2.5 LAYOUT OG LYD

I samarbejde med Driftslederen (Ole Larsen) er der udarbejdet følgende layoutforslag.



*Layout af installationen*



*Principskitse af kølegården som kan ændre sig.*

Det er aftalt at højden på stålstativets ben er 6 meter, hvorved sandsynligheden for recirkulation vurderes minimal i forhold til andre tilsvarende installationer. I vindretninger hvor kølegården ligger i læ fra den nye akkumuleringsstank vil der være størst sandsynlighed for recirkulation. Såfremt bygherren tillader det, kan Fenagy i sådanne tilfælde øge ventilatorhastigheden, hvilket reducerer recirkulationen.

Rørbroen som kan skimtes til højre på tegningen, er ligeledes baseret på et princip, som kan ændre sig i detailprojekteringen.